



Администрация Пермского муниципального округа Пермского края
Комитет имущественных отношений

РАСПОРЯЖЕНИЕ

01.12.2023

№ 3902

Об установлении публичного сервитута на часть земельного участка

В соответствии со ст. 23, гл. V.7 Земельного кодекса Российской Федерации, Федеральным законом от 25.10.2001 № 137-ФЗ «О введении в действие Земельного кодекса Российской Федерации», пп. 3.2.5 п. 3.2 разд. 3 Положения о комитете имущественных отношений администрации Пермского муниципального округа, утвержденного решением Думы Пермского муниципального округа Пермского края от 29.11.2022 № 48, на основании ходатайства акционерного общества «Газпром газораспределение Пермь» (ИНН 5902183841, ОГРН 1025900512670) (далее - АО «Газпром газораспределение Пермь») от 15.11.2023 № 14820:

1. Установить в интересах АО «Газпром газораспределение Пермь» публичный сервитут площадью 122 кв.м на часть земельного участка:

- с кадастровым номером 59:32:0780001:679 (122 кв.м), расположенный по адресу: Пермский край, Пермский р-н, Култаевское с/п, д. Косотуриха.

Цель: Для размещения линейных объектов системы газоснабжения, которые необходимы для организации газоснабжения, которые необходимы для организации газоснабжения населения, подключения (технологического присоединения) к сетям инженерно-технического обеспечения: «Газопровод-ввод до границы земельного участка по адресу: ул. Деревенская 18, д. Косотуриха».

Срок: 49 лет.

2. Утвердить границы публичного сервитута земельного участка, указанного в п. 1 настоящего распоряжения, согласно прилагаемой схеме расположения границ публичного сервитута.

3. Срок, в течение которого использование указанных в п. 1 настоящего распоряжения земельного участка в соответствии с его разрешенным использованием будет невозможно или существенно затруднено в связи с осуществлением сервитута – не установлен.

4. Порядок установления зон с особыми условиями использования территорий и содержание ограничений прав на земельные участки в границах

таких зон установлен Постановлением Правительства РФ от 20.11.2000 № 878 «Об утверждении правил охраны газораспределительных сетей». Охранная зона газораспределительной сети - территория с особыми условиями использования, устанавливаемая вдоль трасс газопроводов и вокруг других объектов газораспределительной сети в целях обеспечения нормальных условий ее эксплуатации и исключения возможности ее повреждения.

5. Плата за публичный сервитут устанавливается в соответствии с Федеральным законом от 29.07.1998 № 135-ФЗ (ред. от 19.12.2022) «Об оценочной деятельности в Российской Федерации» и методическими рекомендациями, утверждёнными приказом Минэкономразвития России от 04.06.2019 № 321.

6. Комитету имущественных отношений администрации Пермского муниципального округа в течение 5 рабочих дней со дня подписания настоящего распоряжения:

6.1. направить настоящее распоряжение в Управление Федеральной службы государственной регистрации, кадастра и картографии по Пермскому краю;

6.2. направить настоящее распоряжение в АО «Газпром газораспределение Пермь», а также сведения о лице, являющегося правообладателем земельного участка, сведения о лице, подавших заявление об учете его прав (обременений прав) на земельный участок, способах связи с ними, копии документов, подтверждающих право указанного лица на земельный участок;

6.3. разместить настоящее распоряжение на официальном сайте Пермского муниципального округа в информационно-телекоммуникационной сети Интернет <https://permokrug.ru>.

7. Настоящее распоряжение вступает в силу со дня его подписания.

9. Контроль исполнения распоряжения возложить на заместителя председателя комитета М.В. Королеву.

Председатель комитета

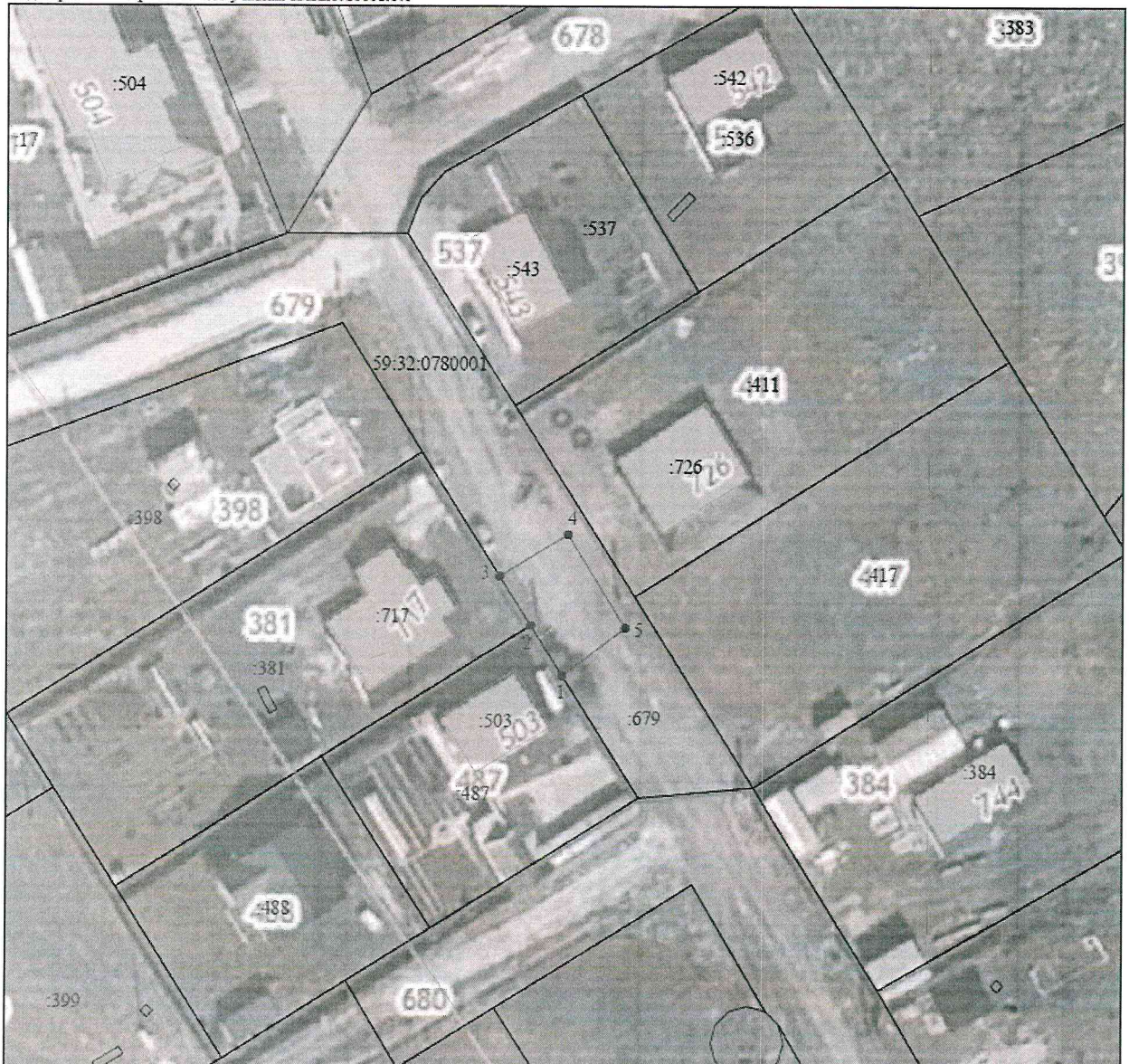


Е.А. Демидова

Приложение № 1
к распоряжению
комитета имущественных
отношений администрации
Пермского муниципального округа
от 01.12.2023 № 3902

СХЕМА РАСПОЛОЖЕНИЯ ГРАНИЦ ПУБЛИЧНОГО СЕРВИТУТА

Объект: Газопровод-ввод по границе земельного участка по адресу: ул. Деревенская 18, д. Косотуриха"
Местоположение: Пермский край, Пермский муниципальный округ, д. Косотуриха
Общая площадь земельного участка или части земельного участка, кв.м: 122
Категория земель: земли населенных пунктов
Кадастровый номер земельного участка: 59:32:0780001:679



Обозначение характерных точек границ	Координаты, м (МСК-89 зона 2)		Метод определения координат и Средняя квадратическая погрешность положения характерной точки
	X	Y	
1	502350,56	2210553,17	Метод спутниковых геодезических измерений, 0.10
2	502356,38	2210519,51	Метод спутниковых геодезических измерений, 0.10
3	502362,11	2210545,91	Метод спутниковых геодезических измерений, 0.10
4	502366,96	2210553,83	Метод спутниковых геодезических измерений, 0.10
5	502356,07	2210560,49	Метод спутниковых геодезических измерений, 0.10

- Условные обозначения:
- 1 2 - проектная граница публичного сервитута
 - граница земельного участка ранее учтенного в ЕГРН
 - граница кадастрового квартала
 - граница муниципального образования
 - граница объекта капитального строительства ранее учтенного в ЕГРН
 - 59:32:0780001:679 - кадастровый номер квартала
 - кадастровый номер земельного участка (объекта капитального строительства) в кадастровом квартале
 - местоположение проектируемого сооружения (газопровод-ввод в подземном исполнении)
 - существующий газопровод